

**Приложение к проекту лесовосстановления (лесоразведения)**

**СОДЕРЖАНИЕ:**

1. Основание для разработки проекта лесовосстановления (лесоразведения).
2. Сведения о лице, обязующемся выполнить работы по лесовосстановлению (лесоразведению).
3. Сведения о разработчике проекта лесовосстановления (лесоразведения).
4. Сведения об органе государственной власти или органе местного самоуправления, предоставившем информацию о землях, предназначенных для лесовосстановления (лесоразведения).
5. Заявление о намерении провести работы по лесовосстановлению (лесоразведению).
6. Уведомление о согласовании выбранных земель для проведения работ по лесовосстановлению (лесоразведению).
7. Чертеж (схема) участка с указанием географических координат.
8. Карточка обследования лесного участка, предназначенного для лесовосстановления (лесоразведения).

## **1. Основание для разработки проекта лесовосстановления (лесоразведения).**

Работы по лесовосстановлению или лесоразведению осуществляются в соответствии с Лесным кодексом Российской Федерации, Правилами лесовосстановления, установленными в соответствии с частью 3 статьи 62 Лесного кодекса Российской Федерации, или Правилами лесоразведения, установленными в соответствии с частью 2 статьи 63 Лесного кодекса Российской Федерации. Согласно Проекту лесовосстановления или Проекту лесоразведения, которые составлены в порядке, предусмотренном статьями 89.1 и 89.2 Лесного кодекса Российской Федерации.

Работы по лесовосстановлению должны проводиться в соответствии с:

- Лесным кодексом Российской Федерации от 04.12.2006 № 200-ФЗ (в ред. Федерального закона от 02.07.2021 № 303-ФЗ);

- Приказом Минприроды России от 29.12.2021 № 1024 «Об утверждении Правил лесовосстановления, формы, состава, порядка согласования проекта лесовосстановления, оснований для отказа в его согласовании, а также требований к формату в электронной форме проекта лесовосстановления»;

- Приказом Минприроды России от 20.12.2021 № 978 «Об утверждении Правил лесоразведения, формы, состава, порядка согласования проекта лесоразведения, оснований для отказа в его согласовании, а также требований к формату в электронной форме проекта лесоразведения»;

- Постановлением Правительства РФ от 18.05.2022 № 897 «Об утверждении Правил осуществления лесовосстановления или лесоразведения в случае, предусмотренном частью 4 статьи 63.1 Лесного кодекса Российской Федерации, о признании утратившим силу постановления Правительства Российской Федерации от 7 мая 2019 г. № 566 и внесении изменения в перечень нормативных правовых актов и групп нормативных правовых актов Правительства Российской Федерации, нормативных правовых актов, отдельных положений нормативных правовых актов и групп нормативных правовых актов федеральных органов исполнительной власти, правовых актов, отдельных положений правовых актов, групп правовых актов исполнительных и распорядительных органов государственной власти РСФСР и Союза ССР, решений Государственной комиссии по радиочастотам, содержащих обязательные требования, в отношении которых не применяются положения частей 1, 2 и 3 статьи 15 Федерального закона «Об обязательных требованиях в Российской Федерации»;

**Правоустанавливающие документы, в соответствии с которыми осуществлялось использование лесного участка, в том числе рубка лесных насаждений:**

1) Договор аренды лесного участка от 14.04.2022 №6/2022 (номер государственной регистрации №44:10:000000:152-44/018/2022-20, №44:10:000000:289-44/018/2022-7, №44:24:000000:295-44/018/2022-4, №44:24:000000:517-44/018/2022-19);

- лесная декларация от 11.10.2022 № 1;

- отчет об использовании лесов от 09.01.2023 за январь-декабрь 2022 года ОГБУ «Мантуровское лесничество».

- отчет об использовании лесов от 09.01.2023 за январь-декабрь 2022 года ОГБУ «Шарьинское лесничество».

- отчет об использовании лесов от 20.12.2023 за январь-декабрь 2023 года ОГБУ «Мантуровское лесничество».

- отчет об использовании лесов от 20.12.2023 за январь-декабрь 2022 года ОГБУ «Шарьинское лесничество».

Площадь обязательств по лесовосстановлению: 66,4966 га.

Площадь обязательств по проекту лесовосстановлению: 2,7 га.

В соответствии с пунктом 6 статьи 63.1. Лесного Кодекса Российской Федерации лица, осуществляющие использование лесов для строительства, реконструкции, эксплуатации линейных объектов обеспечивают посадку саженцев, сеянцев основных лесных древесных пород, выращенных в лесных питомниках, и агротехнический уход за лесными растениями основных лесных древесных пород в течение трех лет с момента посадки.

Обязательства ПАО «Газпром» в проведении лесоводственных уходов отсутствуют, данный вид работ выполняется за счет бюджетных средства по гос. заказу.

**2. Сведения о лице, обязующимся выполнить работы по лесовосстановлению (лесоразведению).**

Лицо, обязующееся обеспечить лесовосстановление: ПАО «Газпром»

Юридический адрес: 197229, г. Санкт-Петербург, Вн.тер. г. муниципальный округ Лахта-Ольгино, пр-кт Лахтинский, д. 2, к. 3, стр.1

Почтовый адрес: 197229, г. Санкт-Петербург, Вн.тер. г. муниципальный округ Лахта-Ольгино, пр-ктЛахтинский, д. 2, к. 3, стр.1

ИНН 7736050003, КПП 997250001 ОГРН 1027700070518

Тел: +7 (812) 455-17-00

E-mail: [office@invest.gazprom.ru](mailto:office@invest.gazprom.ru)

**3. Сведения о разработчике проекта лесовосстановления (лесоразведения).**

Проект лесовосстановления на лесной участок разработан: ООО "Экозем изыскания"

Юридический адрес: 364031, Чеченская Республика, г. Грозный, ул. имени Евгения Николаевича Зиничева, зд. 32, этаж 3

Почтовый адрес: 167000, Республика Коми, г. Сыктывкар, ул. Бабушкина, д. 19, офис № 210

ИНН 7731600486, КПП Грозный 201601001, КПП Сыктывкар 110145001, ОГРН 5087746025934

Тел./факс: 89129460357

E-mail: [office-ekozem@yandex.ru](mailto:office-ekozem@yandex.ru)

**4. Сведения об органе государственной власти или органе местного самоуправления, предоставившем информацию о землях, предназначенных для лесовосстановления (лесоразведения).**

Орган государственной власти, предоставивший информацию о землях, предназначенных для лесовосстановления – Департамент лесного хозяйства Костромской области

Информация о землях, предназначенных для лесовосстановления: ДЛХ Костромской области

Юридический адрес: 156013, г. Кострома, проспект Мира, 128 а

Тел/факс: +7 (4942) 45-78-25

E-mail: [dlh@kostroma.gov.ru](mailto:dlh@kostroma.gov.ru)

**5. Заявление о намерении провести работы по лесовосстановлению (лесоразведению).**

1) Заявление о намерении провести работы по лесовосстановлению от 20.10.2023 № 34/4/3/4-14280-СЗд;

2) В дополнение к ранее направленному заявлению о намерении провести работы по лесовосстановлению от 30.08.2024 № 34/4/3/3-8862-СЗд;

*Примечание: скан-образ заявления о намерении в проведении работ в Приложении*

**6. Уведомление о согласовании выбранных земель для проведения работ по лесовосстановлению(лесоразведению).**

1) Письмо Департамента лесного хозяйства Костромской области от 27.10.2023 №7549

2) Письмо Департамента лесного хозяйства Костромской области от 04.09.2024 №4969

*Примечание: скан-образ уведомления уполномоченного органа о согласовании выбранных земель для проведения работ в Приложении*

**7. Чертеж (схема) участка с указанием географических координат.**

1) План участка создания лесных культур на осень 2024 года

Кадыйское лесничество, Северное участковое лесничество, квартал 59, выдела 3,4.

Общая площадь – 2.7 га (ЗКС)

*Примечание: скан-образ плана в приложении*

**8. Карточка обследования лесного участка, предназначенного для лесовосстановления (лесоразведению).**

1) Карточка обследования участка № 1/2024 год при выборе способа и технологии лесовосстановления.

*Примечание: скан-образ карточки обследования в Приложении*

## ПРИЛОЖЕНИЯ



Общество с ограниченной ответственностью  
«Газпром инвест»  
(ООО «Газпром инвест»)  
Филиал «Северо-Запад»  
Ухтинское управление по организации  
строительства объектов

Директору  
Департамента лесного хозяйства  
Костромской области

Д.П. Никулину

Ленина пр., д. 1, г. Ухта, Республика Коми,  
Российская Федерация, 169311  
тел.: +7 (812) 455-17-00 доб. 34-105; газ. тел. (785) 34-105,  
e-mail: uhta@invest.gazprom.ru, www.invest.gazprom.ru  
ОКПО 82129203, ОГРН 1077847507759,  
ИНН 7810483334, КПП 997450001

20.10.2023 № 34/4/3/4-14280-СЗг  
на № \_\_\_\_\_ от \_\_\_\_\_

### ЗАЯВЛЕНИЕ

о намерении провести работы по лесовосстановлению

Публичное акционерное общество «Газпром» (ПАО «Газпром»),  
(юридический адрес и местонахождение: 197229, г. Санкт-Петербург, ВН.ТЕР.Г.  
МУНИЦИПАЛЬНЫЙ ОКРУГ ЛАХТА-ОЛЬГИНО, ПР-КТ ЛАХТИНСКИЙ, д. 2, К.  
3, СТР. 1, ИНН 7736050003, дата постановки на учет в налоговом органе 31.08.2021,  
ОГРН 1027700070518, дата внесения в Единый государственный реестр  
юридических лиц 25.02.1993), осуществив вырубку лесных насаждений по  
следующей лесной декларации:

| №<br>п/п | Объект строительства   | Сведения о лесной<br>декларации в<br>соответствии с которой<br>была осуществлена рубка<br>лесных насаждений  | Площадь<br>фактической<br>рубки, га |
|----------|--|--|-------------------------------------|
| 1        | «4 этап. Участок км 139,3 -<br>182,1; ГРС «Шарья» в составе<br>стройки: «Газопровод-отвод<br>Галич-Мантурово-Шарья<br>Костромской области» | Лесная декларация № 1 от<br>11.10.2022, сроком<br>действия с 20.10.2022 по<br>19.10.2023 по договору<br>аренды лесного участка<br>от 14.04.2022 № 6/2022 | 66,4966                             |

Сообщает о намерении провести работы по лесовосстановлению на общей  
площади **66,4966 га** и просит согласовать пригодные для проведения  
компенсационного лесовосстановления лесные участки, расположенные:

в Кадыйском лесничестве, Северное участковое лесничество, в квартале №  
59 выдела 4,5,6,7,8,18,19,20,24,27,28 площадью 39,2 га;



Directum RX - 5040841



в Кадыйском лесничестве, Кадыйское участковое лесничество, в квартале № 27 выделе 14, 17 площадью 10,4 га;

в Кадыйском лесничестве, Ведровское участковое лесничество, в квартале № 209 выделе 13 площадью 13,4 га;

в Кадыйском лесничестве, Ведровское участковое лесничество, в квартале № 209 выделе 10 площадью 3,4966 га;

Приложение: копия доверенности от 31.08.2023 № ГП-3275 на 1 л.

**Заместитель начальника отдела**  
(по доверенности ПАО «Газпром»  
от 31.08.2023 № ГП-3275)



**Е.Е. Зорина**

Е.Е. Зорина  
8 958 450 5227







Общество с ограниченной ответственностью  
«Газпром инвест»  
(ООО «Газпром инвест»)

Филиал «Северо-Запад»  
Ухтинское управление по организации  
строительства объектов

Директору  
Департамента лесного хозяйства  
Костромской области

Д.П. Никулину

Ленина пр., д. 1, г. Ухта, Республика Коми,  
Российская Федерация, 169311  
тел.: +7 (812) 455-17-00 доб. 34-105; газ. тел. (785) 34-105,  
e-mail: uhta@invest.gazprom.ru, www.invest.gazprom.ru  
ОКПО 82129203, ОГРН 1077847507759,  
ИНН 7810483334, КПП 997450001

30.08.2024 № 34/4/3/3-8862-СЗг

на № \_\_\_\_\_ от \_\_\_\_\_

*В дополнение к ранее направленному Заявлению  
о намерении провести работы по  
лесовосстановлению*

**Уважаемый Дмитрий Петрович!**

В дополнение к ранее направленному заявлению от 20.10.2023 №34/4/3/4-14280-СЗд о намерении провести работы по лесовосстановлению на общей площади 66,4966 га публичное акционерное общество «Газпром» (ПАО «Газпром») (юридический адрес и местонахождение: 197229, г. Санкт-Петербург, пр-т Лахтинский, д.2, к. 3, стр. 1, вн. тер. г. муниципальный округ Лахта-Ольгино, контактный телефон 8 (812) 413-74-44, ИНН 7736050003, дата постановки на учет в налоговом органе 03.08.2021, ОГРН 1027700070518, дата внесения в Единый государственный реестр юридических лиц 25.02.1993), осуществив вырубку лесных насаждений на основании лесной декларации от 11.10.2022 № 1 по договору аренды лесного участка от 14.04.2022 № 6/2022 с целью строительства объекта «4 этап. Участок км 139,3 – 1821,1; ГРС «Шарья» в составе стройки «Газопровод-отвод Галич-Мантурово-Шарья Костромской области», сообщаем о следующем.

Для выполнения работ по компенсационному лесовосстановлению письмом от 27.10.2023 № 7549 Департаментом лесного хозяйства Костромской области предварительно были согласованы следующие лесные участки, расположенные на территории:

Кадыйское лесничество, Северное участковое лесничество, в квартале № 59 выдела 4,5,6,7,8,18,19,20,24,27,28 площадью 39,2 га;

Кадыйское лесничество, Кадыйское участковое лесничество, в квартале № 27 выделе 14, 17 площадью 10,4 га;

Кадыйское лесничество, Ведровское участковое лесничество, в квартале № 209 выделе 13 площадью 13,4 га;



Directum RX – 6470423

Кадыйское лесничество, Ведровское участковое лесничество, в квартале № 209 выделе 10 площадью 3,4966 га;

По участку площадью 39,2 га выявлены обстоятельства, не позволяющие в полном объеме осуществить на нём работы по компенсационному лесовосстановлению.

Таким образом, учитывая согласованную ранее общую площадь для выполнения работ (66,4966 га) и принимая во внимание вышеизложенное, просим Вас заменить ранее согласованный лесной участок площадью 39,2 га на следующие лесные участки:

Кадыйское лесничество, Северное участковое лесничество, в квартале № 59 выдела 4,5,6,7,8,18,19,20,27,28, площадью 35,5 га;

Кадыйское лесничество, Северное участковое лесничество, в квартале № 59 выдела 3, 4 площадью 2,7 га;

Кадыйское лесничество, Северное участковое лесничество, в квартале № 89 выдел 20 площадью 1 га;

Приложения: 1. Абрисы лесосек на 4 л.

2. Перечетные ведомости на 4 л.

3. Копия доверенности ПАО «Газпром» от 12.04.2024 № ГП-3771 на 4 л.

**Заместитель начальника отдела  
представитель ПАО «Газпром»**  
(по доверенности от 12.04.2024 ГП-3771)



**Е.Е. Зорина**

Е.Е. Зорина  
89584505227



Directum RX – 6470423



**ДЕПАРТАМЕНТ  
ЛЕСНОГО ХОЗЯЙСТВА  
КОСТРОМСКОЙ ОБЛАСТИ**

пр-т Мира, 128а, г. Кострома, 156013  
т. (4942) 45-78-25, ф. (4942) 45-78-32  
E-mail: [dlh@kostroma.gov.ru](mailto:dlh@kostroma.gov.ru)  
ОКПО 97599400, ОГРН 1074401000112  
ИНН/КПП 4401071292/440101001

Заместителю начальника отдела  
подготовки производства Ухтинского  
управления организации строительства  
объекта филиала ООО «Газпром инвест»  
«Северо-Запад»  
Зориной Е.Е.

Ленина пр., д.1, г. Ухта,  
Республика Коми, 169311

**№ 7549 от 27.10.2023**

на № \_\_\_\_\_ от «\_\_\_» \_\_\_\_\_ 20\_\_ г.

e-mail: [uhta@invest.gazprom.ru](mailto:uhta@invest.gazprom.ru)

О проведении компенсационного  
лесовосстановления

**УВЕДОМЛЕНИЕ**

**о согласовании выбранных земель для проведения работ по лесовосстановлению**

Департамент лесного хозяйства Костромской области рассмотрел Ваше письмо от 20.10.2023 № 34/4/3/4-14280-СЗд о намерении провести работы по лесовосстановлению, в соответствии с требованиями ст. 63.1. Лесного кодекса Российской Федерации, и уведомляет о согласовании выбранных участков для лесовосстановления, расположенных на территории:

- Кадыйского лесничества, Северного участкового лесничества, квартал 59, выдела 4,5,6,7,8,18,19,20,24,27,28 площадью 39,2 га;
- Кадыйского лесничества, Кадыйского участкового лесничества, квартал 27, выдела 14,17 площадью 10,4 га;
- Кадыйского лесничества, Бедровского участкового лесничества, квартал 209, выдел 13 площадью 13,4 га;
- Кадыйского лесничества, Бедровского участкового лесничества, квартал 209, ч.выдела 10 площадью 3,4966 га.

Кроме того информируем, что «компенсационное» лесовосстановление на землях лесного фонда осуществляется в соответствии с требованиями Правил лесовосстановления, утвержденными приказом Минприроды России от 29.12.2021 № 1024 (далее – Правила лесовосстановления).

Правилами лесовосстановления установлено, что лица, осуществляющие рубку лесных насаждений в соответствии со статьями 43-46 Лесного кодекса Российской Федерации проводят работы по лесовосстановлению путем посадки саженцев, сеянцев основных лесных древесных пород с закрытой или открытой корневой системой, выращенных в лесных питомниках (при этом не менее 20 % проводимых мероприятий по лесовосстановлению должны проводиться

посадочным материалом с закрытой корневой системой), а также обеспечивают проведение агротехнических уходов за созданными лесными растениями основных лесных древесных пород в течение трех лет с момента посадки.

Также сообщаем, что работы по лесовосстановлению выполняются на основании проекта лесовосстановления. Проекты лесовосстановления направляются на согласование в форме электронного документа (формата .xml) через единый портал государственных услуг.

Первый заместитель  
директора департамента



Л.В. Орлова

Мельникова Анна Николаевна  
+7 (4942) 45-15-12





**ДЕПАРТАМЕНТ  
ЛЕСНОГО ХОЗЯЙСТВА  
КОСТРОМСКОЙ ОБЛАСТИ**

пр-т Мира, 128а, г. Кострома, 156013  
т. (4942) 45-78-25, ф. (4942) 45-78-32  
E-mail: [dlh@kostroma.gov.ru](mailto:dlh@kostroma.gov.ru)  
ОКПО 97599400, ОГРН 1074401000112  
ИНН/КПП 4401071292/440101001

Заместителю начальника отдела  
подготовки производства Ухтинского  
управления организации строительства  
объекта филиала ООО «Газпром инвест»  
«Северо-Запад»  
Зориной Е.Е.  
Ленина пр., д.1, г. Ухта, Республика  
Коми, 169311

**№ 4969 от 04.09.2024**

e-mail: [uhta@invest.gazprom.ru](mailto:uhta@invest.gazprom.ru)

на № \_\_\_\_\_ от «\_\_\_» \_\_\_\_\_ 20\_\_ г.

О проведении компенсационного  
лесовосстановления

**УВЕДОМЛЕНИЕ**

о согласовании выбранных земель для проведения работ по лесовосстановлению

Департамент лесного хозяйства Костромской области рассмотрел Ваше письмо от 30.08.2024 № 34/4/3/3-8862-СЗд о замене ранее выбранных участков в целях проведения работ по лесовосстановлению, в соответствии с требованиями ст. 63.1. Лесного кодекса Российской Федерации, и уведомляет о согласовании выбранных участков для лесовосстановления, расположенных на территории:

- Кадыйского лесничества, Северного участкового лесничества, квартал 59, выдела 4,5,6,7,8,18,19,20,24,27,28 площадью 35,5 га;
- Кадыйского лесничества, Северного участкового лесничества, квартал 59, выдела 3,4 площадью 2,7 га;
- Кадыйского лесничества, Северного участкового лесничества, квартал 89, выдел 20 площадью 1 га;
- Кадыйского лесничества, Кадыйского участкового лесничества, квартал 27, выдела 14,17 площадью 10,4 га;
- Кадыйского лесничества, Ведровского участкового лесничества, квартал 209, выдел 13 площадью 13,4 га;
- Кадыйского лесничества, Ведровского участкового лесничества, квартал 209, ч.выдела 10 площадью 3,4966 га.

Кроме того информируем, что «компенсационное» лесовосстановление на землях лесного фонда осуществляется в соответствии с требованиями Правил лесовосстановления, утвержденными приказом Минприроды России от 29.12.2021 № 1024 (далее – Правила лесовосстановления).

Также сообщаем, что работы по лесовосстановлению выполняются на основании проектов лесовосстановления.

Проекты лесовосстановления и внесения изменений в них направляются на согласование в форме электронного документа (формата .xml) через единый портал государственных услуг.

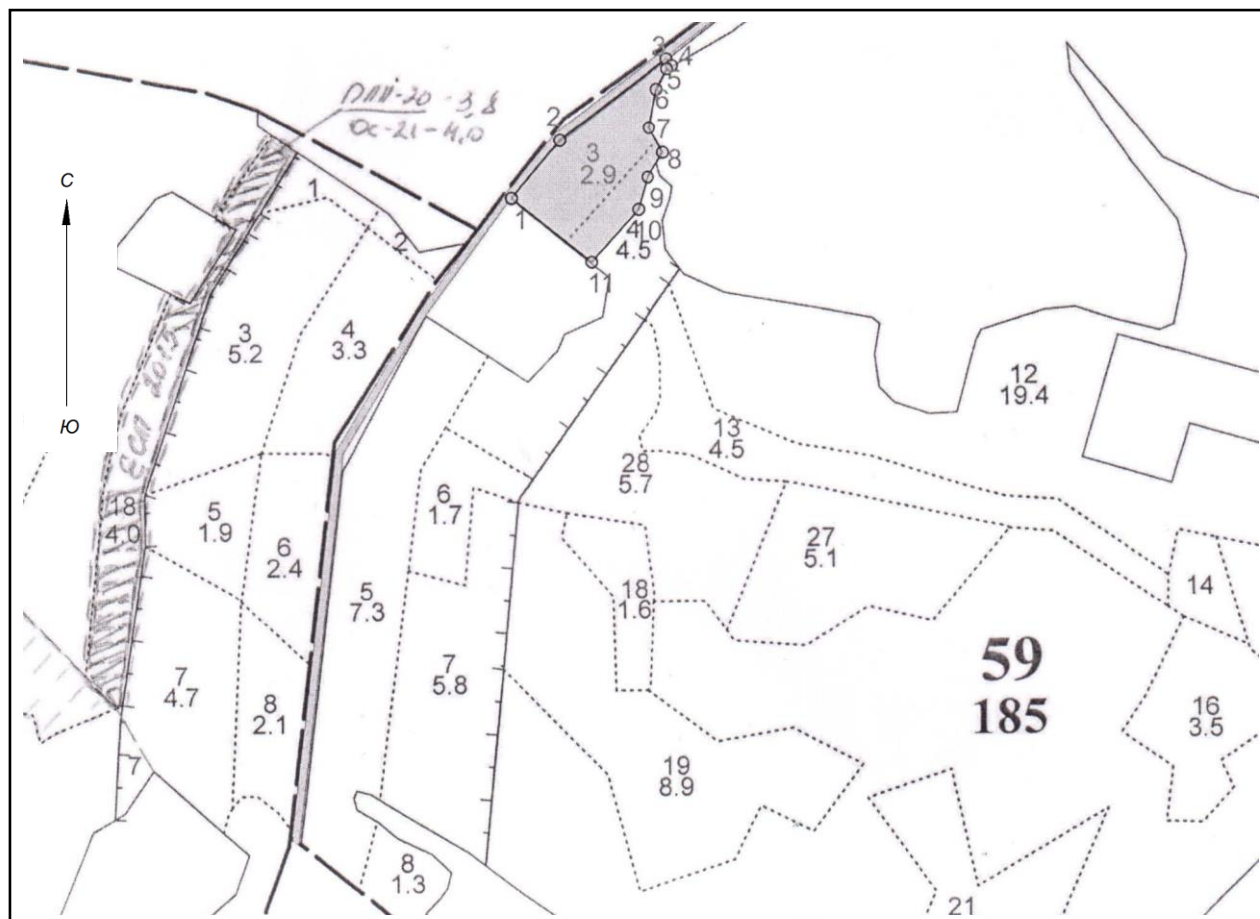
Директор департамента




Д.П. Никулин

Мельникова Анна Николаевна  
+7 (4942) 45-15-12

Масштаб 1:10000



|   |                  |
|---|------------------|
| УСЛОВНЫЕ ОБОЗНАЧЕНИЯ:   |                  |
|  | - граница отвода |

| СК - WGS-84 |           |            |
|-------------|-----------|------------|
| № точки     | В, Широта | Л, Долгота |
| 1           | 43.185697 | 57.946067  |
| 2           | 43.186806 | 57.946782  |
| 3           | 43.189260 | 57.947803  |
| 4           | 43.189389 | 57.947720  |
| 5           | 43.189276 | 57.947680  |
| 6           | 43.189033 | 57.947426  |
| 7           | 43.188867 | 57.946951  |
| 8           | 43.189197 | 57.946646  |
| 9           | 43.188850 | 57.946343  |
| 10          | 43.188642 | 57.945948  |
| 11          | 43.187570 | 57.945296  |

Карточка обследования участка № 1/2024 год при выборе способа и технологии лесовосстановления.

|                                  |   |
|----------------------------------|---|
| Субъект Российской Федерации     | Костромская область                                       |
| Лесной район                     | Южно-таёжный район европейской части Российской Федерации |
| Лесничество                      | Кадыйское   |
| Участковое лесничество (урочище) | Северное  |

Карточка  
обследования участка № 1/2024 год  
при выборе способа и технологии лесовосстановления

|  |   |  |               |      |
|--|---|--|---------------|------|
| 1.   | Номер квартала  | 59                                       | номер выдела: | 3, 4 |
| 2.   | Площадь участка с точностью до 0,1 га                         | 2.7                                      |               |      |
| Схема участка (прилагается к проекту)      |   |  |               |      |
| 3.   | Категория площади лесовосстановления:                         | вырубка                                  |               |      |
| вырубка, гарь, иная (год, месяц)           |   |  |               |      |
| 4.   | Исходный природный состав участка лесовосстановления:         |  |               |      |
| 5.   | Количество пней, тыс.шт./га: всего                            | 0,450                                    |               |      |
| 5.1.                                       | Средняя высота пней, см                                       | 8  |               |      |
| 5.2.                                       | Средний диаметр пней, см                                      | 24                                       |               |      |
| 6.   | Захламленность, м³/га   | средняя                                  |               |      |
| отсутствует, слабая, средняя, сильная      |   |  |               |      |
| 7.   | Завалуненность, %   | отсутствует                              |               |      |
| слабая, средняя, сильная, иные препятствия |   |  |               |      |
| 8.   | Категория доступности для работы техники                      | А-доступно без расчистки и корчевки пней |               |      |
| а, б, в, г*                                |   |  |               |      |
| 9.   | Лесорастительные условия                                      |  |               |      |
| 9.1.                                       | Рельеф  | равнинный                                |               |      |
| 9.2.                                       | Почва   | подзолистая, суглинок                    |               |      |
| 9.3.                                       | Поврежденность почвы участка (степень)                        | слабая                                   |               |      |
| слабая, средняя, сильная                   |   |  |               |      |
| 9.4.                                       | Степень минерализации почвы, % от площади участка             | -  |               |      |
| 9.5.                                       | Группа типов леса, тип лесорастительных условий               | СЧ, СЗ                                   |               |      |
| 10.  | Характеристика сохраненного подроста главных (целевых пород): |  |               |      |
| 10.1.                                      | Количество подроста по категориям крупности тыс.шт./га        | мелкий – 0.002                           |               |      |
| средний – 0                                |   |  |               |      |
| крупный -0.001                             |   |  |               |      |
| мелкий, средний, крупный                   |   |  |               |      |
| 10.2.                                      | Количество подроста в пересчете на крупный тыс.шт./га         | 0.003                                    |               |      |
| в том числе по породам                     |   |  |               |      |
| 10.3.                                      | Жизнеспособность подроста                                     | жизнеспособный                           |               |      |
| С  |   |  |               |      |

\* а - доступно без расчистки и корчевки пней, б- узкополосная расчистка без корчевки пней, понижение пней;  
в- узкополосная расчистка с корчевкой пней диаметром до 24 см, г- широкополосная расчистка с корчевкой всех пней на полосах.



|  |   |
|--|---|
| 10.4. Категория густоты  | жизнеспособный, нежизнеспособный  |
|  | <b>редкий</b>   |
|  | редкий, средний, густой   |
| 10.5. Средняя высота подроста, м   | <b>0.5</b>  |
| 10.6. Средний возраст подроста, лет  | <b>4</b>  |
| 10.7. Встречаемость подроста   | <b>3%</b>   |
| 10.8. Распределение по площади   | <b>неравномерное</b>  |
|  | равномерное, неравномерное, групповое                                       |
| 10.9 Соответствие лесорастительным и иным условиям   | <b>соответствует, замена не требуется</b>                                   |
|  | соответствует – замена не требуется, не соответствует – замена требуется    |
| 11. Характеристика возобновления сопутствующих древесных пород, кустарника:<br>порода-количество, шт./га - средняя высота, м - |   |
| 12. Характеристика возобновления нежелательных малоценных пород:<br>порода - количество, шт./га - средняя высота, м -          |   |
| 13. Источники обсеменения  | <b>стены леса</b>   |
|  | порода, источник: одиночные (шт./га), куртины, полосы, стены леса, порода   |
| 14. Характеристика санитарного состояния   | <b>отсутствует</b>  |
|  | заселенность вредными организмами, болезни леса                             |
| 15. Предложения для разработки проекта:  |   |
| 15.1. Способ лесовосстановления  | <b>искусственный</b>  |
|  | естественный, искусственный, комбинированный                                |
| 15.2. Главные (целевые) породы<br>сопутствующие  | <b>С</b>  |
|  | -   |
| 16. Срок лесовосстановления  | <b>октябрь 2024 – октябрь 2031 г.</b>                                       |
|  | начало, окончание (месяц, год)  |
| 17. Необходимость проведения предварительных и сопутствующих мероприятий:  |   |
| очистка вырубki  | <b>не требуется</b>   |
| санитарные   | <b>не требуется</b>   |
| противопожарные  | <b>минерализованная полоса по периметру участка шириной не менее 1,4 м.</b> |
| иные предложения   | <b>не требуется</b>   |